

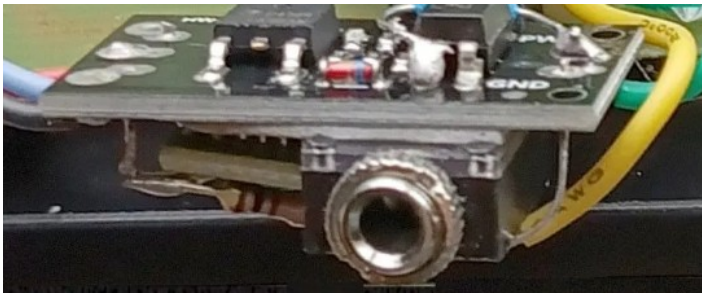
Plasma Licht Therapie Bol

Technische Specificaties

Constructie

Wij hebben standaard plasmabollen aangepast met een inwendige optisch gescheiden vermogen module die direct de eindtrap van de hoogspanningspoel triggert ($> 3V$) en moduleert met de aangepaste plasmasturing.

Het probleem met onze vorige systemen was dat door het sterk plasmasignaal de leidingen en elektronica te sterk werden opgeladen en door de hoge spanningsoverlading problemen veroorzaakten bij aangesloten apparatuur. De nieuwe stuurmodule is volledig gescheiden van de rest van de elektronica door een LED die een lichtgevoelige transistor aanstuurt. Ook connectie via de ingebouwde microfoon konden geen hoge frequenties doorgeven. Wij hebben tevens de hoogspanningmodule verhoogd naar de Hulda Clark 30.000 Hz frequentie.



System inclusief versterker

Wij leveren optioneel verschillende versterkers die op het systeem met voeding ontdebblingskabel en stuurkabel van 1 meter lengte: deze werken alle met Bluetooth of audiokabel of USB stick. Een USB adapter waarin 32 GB Micro-SD kaartje past, wordt meegeleverd. Alle hebben ook een tweede uitgang die kan gebruikt worden om extra opties aan te sluiten of om een tweede systeem te sturen gelijkaardig als ons dubbel plasma systeem.

Versterkers v.l.n.r. Model 1 2 3 ; M2 heeft hoog-laag regeling ; M3 aparte SD, selectie toetsen en display:



Op het meegeleverde SD kaartje staan ongeveer 250 complexe Alphasurya MP3 frequenties met o.a. vele aandoeningen, chakra's, Solfeggio en onze Infrasonic folder: deze staat voor zeer lage frequenties in het gebied van 0,1 tot 30 Hz. Dit zijn ook de golven waarop onze hersenen sterk reageren en die verschillende helende effecten op het lichaam kunnen hebben.

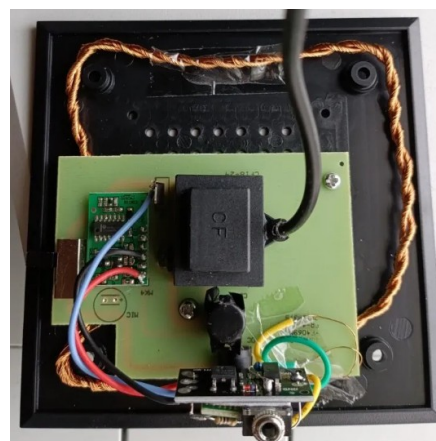
Best deze folders eerst kopiëren naar een laptop, tablet of GSM en dan via een muziekspeler te gebruiken en via Bluetooth of kabel naar de plasma te sturen. Men kan ook een selectie maken van 5 tot maximaal 10 bestanden die dan op het SD kaartje gekopieerd worden om onafhankelijk op de versterker te kunnen afspelen.

Bekijk hier de PDF instructies voor Z-App en de handleiding om zelf de Z-app sequenties naar MP3's om te zetten met de gratis Audacity app: zie website Plasma Licht Therapie Bol | Natuur en spirit winkel - Kamperfoelie.com

Scalair Veld

Optioneel kan onderaan de plasma een grote scalaire Moebius spoel verwerkt worden zodat het systeem ook werkt volgens de Nicola Tesla en Lakhovsky principes. Deze uitbreiding is te vergelijken met de Spooky2 Scalar, wel veel minder krachtig maar wel veel goedkoper (40€ t.o.v. 1.600€).

De spoel bestaat uit 128 meter koperdraad van 16 paar links gedraaide paren die onderaan de plasmabehuizing in een vierkant geplooid zit. De scalaire spoel kan ook onafhankelijk van de plasma gebruikt worden (derde stand van de ON schakelaar) zodat alleen het scalaire veld actief is.



Dit is vooral handig bij gebruik van de plasma tijdens het slapen: geen storing van licht en hevig plasmaveld; best gebruiken met batterij en SD kaartje of USBstick; best halve Schumann (3,94Hz) voor helende nachtrust; bij ziekte behandeling de sequenties omzetten naar MP3's voor op SD of stick

Inbouw frequenties

De plasma bol kan ook apart zonder aansluiting gebruikt worden: wordt de stuurstekker van de versterker naar plasma verwijderd schakelt het systeem automatisch om naar de ingebouwde aangepaste Clark 30.000Hz frequentie modulatie of extra nog met de optionele Schumann, DNA repair of combinatie. Kies de gewenste modulatie bij 'Frequentie'. Men kan dan de plasma zonder Z-App gebruiken, eventueel via een goedkope mechanische timer aangeschakeld (bv. 15 minuten om de 2 uur) tegen EMF electrosmog, om de ruimte te 'reinigen' of om een aangename 'natuurlijke sfeer' te creëren; bij gebruik van alleen de scalaire spoel continue aan te zetten.



In de derde stand 'Audio' (bij sommige plasma's 'Sound') van de aan/uit schakelaar reageert de plasma via de ingebouwde microfoon op het omgevingsgeluid en muziek. Bij ingebouwde scalaire

spoel worden het microfoontje verwijderd zodat in de 'Audio' stand alleen de spoel de Rife frequenties weergeeft en er geen plasma lichtsignaal is.

Voeding

Standaard wordt het systeem geleverd met geschakelde netvoedings module van 12V 1A en een verlengkabel van 2m lengte . Tevens een audio stuur-kabel van 1,5 of 2 m. Langere kabels optioneel en in de handleiding info en instructies om zelf langere kabels aan te schaffen en te monteren.

Optioneel kan gekozen worden voor verschillende 12V oplaadbare batterijen zodat men vrij van het net kan werken. Keuze tussen een 6800 mAh li-ion met lader of 12V powerbank met 12V USB-C PD kabel.



De nieuwste net snelladers en powerbanks beschikken meestal de nieuwe PD 22,5W USB-C meervoudige uitgang (5-9-12-20V); beschikt men over zulk een toestel dan kun je alleen de 'USB-C PD naar 12V adapter' apart bijbestellen.

Wij leveren ook een compleet systeem (zie foto hieronder) met een 10.000 of 20.000 mAh powerbank met display met dubbele 65W snellader en USB-C PD naar 12V adapter. Met de optionele versterker en voeding splitter bekomt men dan een volledig draadloos systeem dat eenvoudig kan verplaatst worden en ook buiten op op reis gebruikt.

Extra gebruik

Het plasma systeem is niet alleen geschikt voor mensen maar ook om water, ruimtes en planten te 'behandelen' of te zuiveren. Zelfs na afschakelen van de plasma's blijven de helende en zuiverende effecten voelbaar in de ruimtes en objecten.

Bewezen werking

Hier een video van een ander (dubbel) systeem van een andere Belgische fabrikant dat 2500 euro kost en ook gebruik maakt van de goedkope 20 cm plasmabollen (best bekijken/omschakelen op Youtube): <https://youtu.be/dNQNjJB6mxU>

Opgelet

- Het systeem kan niet gebruikt worden voor personen met een pacemaker of andere elektronische hulpmiddelen.
- Kinderen alleen onder toezicht. Afgeraden voor zwangere vrouwen wegens te weinig kennis over effect op foetus.
- Verwijder alle metalen sieraden of op kleding. Ook horloges, GSM en dergelijke
- Nooit ballen aanraken met metaal (ringen, armbanden) die een gat kunnen branden in het glas omhulsel en de plasma vernietigen.
- De versterkers altijd minimum 30 cm en best 50 cm van de plasma's vandaan plaatsen voor storing van het Bluetooth, elektronica en stuurkabels te vermijden.

- Omdat alle kabels actief 12V zijn best alleen kabels monteren of demonteren met uitgeschakelde voeding en schakelaar op OFF of eerst stuurkabel plasma aansluiten en dan pas versterker connectie.
- Na een tijd gaan alle metalen delen, dus ook de kabels statisch geladen worden door het plasma-effect; daardoor kan soms een lichte schok, te vergelijken met statische ontlading, voorkomen als men de metalen delen van de connectors aanraakt; hoewel ongevaarlijk kan het een schrikreactie geven die de bol omstoot en mogelijke glasbreuk.
- als je andere opties aansluit, gebruik geen die direct contact maken met het lichaam zoals handcilinders of kleefstrips: door de statische oplading van de kabels en metalen delen kunnen hoge statische ontladingen plaatsvinden.
- Sluit nooit hoofdtelefoon uitgang aan op de plasma ingang, want deze geeft te laag signaal aan de plasma.
- Bouw sessies langzaam op: start met 15 minuten.